

ชื่อโครงการ	โครงการเหมืองแร่หินดินดานเพื่ออุตสาหกรรมปูนซีเมนต์ คำขอประทานบัตรที่ 29/2539 (ประทานบัตรที่ 28617/15780)
สถานที่ตั้ง	หมู่ที่ 6 ตำบลพุกแค อำเภอลำลูกเกด จังหวัดสุราษฎร์ธานี
ชื่อเจ้าของโครงการ	บริษัท ปูนซีเมนต์เอเชีย จำกัด (มหาชน)
สถานที่ติดต่อ	23/124-128 ซอยศูนย์วิจัย (รอยัลชิตโต้เวนิว) ถนนพระราม 9 แขวงบางกะปิ เขตห้วยขวาง กรุงเทพมหานคร 10320 โทรศัพท์ (036) 240 700 โทรสาร (036) 240 783
จัดทำโดย	บริษัท เทคนิควิเคราะห์สิ่งแวดล้อมไทย จำกัด

โครงการได้รับความเห็นชอบในรายงานการประเมินผลกระทบสิ่งแวดล้อม

จาก สผ. เมื่อวันที่ 15 สิงหาคม 2544 ตามหนังสือเลขที่ วว 0804/8873

โครงการได้นำเสนอรายงานผลการปฏิบัติตามมาตรการฯ ครึ่งสุดท้าย

คือรายงานฉบับเดือนมกราคม-มิถุนายน 2566 นำส่งให้กับหน่วยงานอนุญาต
ของโครงการฯ ได้แก่ กรมอุตสาหกรรมพื้นฐานและการเหมืองแร่ เมื่อวันที่
21 กรกฎาคม 2566 ตามเอกสารเลขที่ รง. 034-2/66

รายละเอียดโครงการ ดังนี้



1.1 ความเป็นมาของโครงการ

บริษัท ปูนซีเมนต์เอเชีย จำกัด (มหาชน) ได้ยื่นคำขอประทานบัตรโครงการเหมืองแร่หินดินดานเพื่ออุตสาหกรรมปูนซีเมนต์ โดยวิธีเหมืองหาบ ต่อสำนักงานทรัพยากรธรณี จังหวัดสระบุรี และได้รับการจดทะเบียนเป็นคำขอประทานบัตรที่ 29/2539 (ประทานบัตร ที่ 28617/15780) หมายเลขหลักเขตเหมืองแร่ที่ 28617 มีเนื้อที่ 288-0-71 ไร่ โดยประทานบัตรมีอายุ 25 ปี นับตั้งแต่วันที่ 2 ตุลาคม พ.ศ. 2550 และสิ้นอายุวันที่ 1 ตุลาคม พ.ศ. 2575 ซึ่งได้รับความเห็นชอบในรายงานการวิเคราะห์ผลกระทบสิ่งแวดล้อม (EIA) จากสำนักงานนโยบายและแผนทรัพยากรธรรมชาติและสิ่งแวดล้อมตามหนังสือเห็นชอบเลขที่ วว 0804/8873 ลงวันที่ 15 สิงหาคม 2544 และกำหนดให้โครงการต้องเสนอรายงานผลการปฏิบัติตามมาตรการป้องกันและแก้ไขผลกระทบสิ่งแวดล้อมและมาตรการติดตามตรวจสอบคุณภาพสิ่งแวดล้อมให้หน่วยงานที่เกี่ยวข้องทราบทุก 6 เดือน

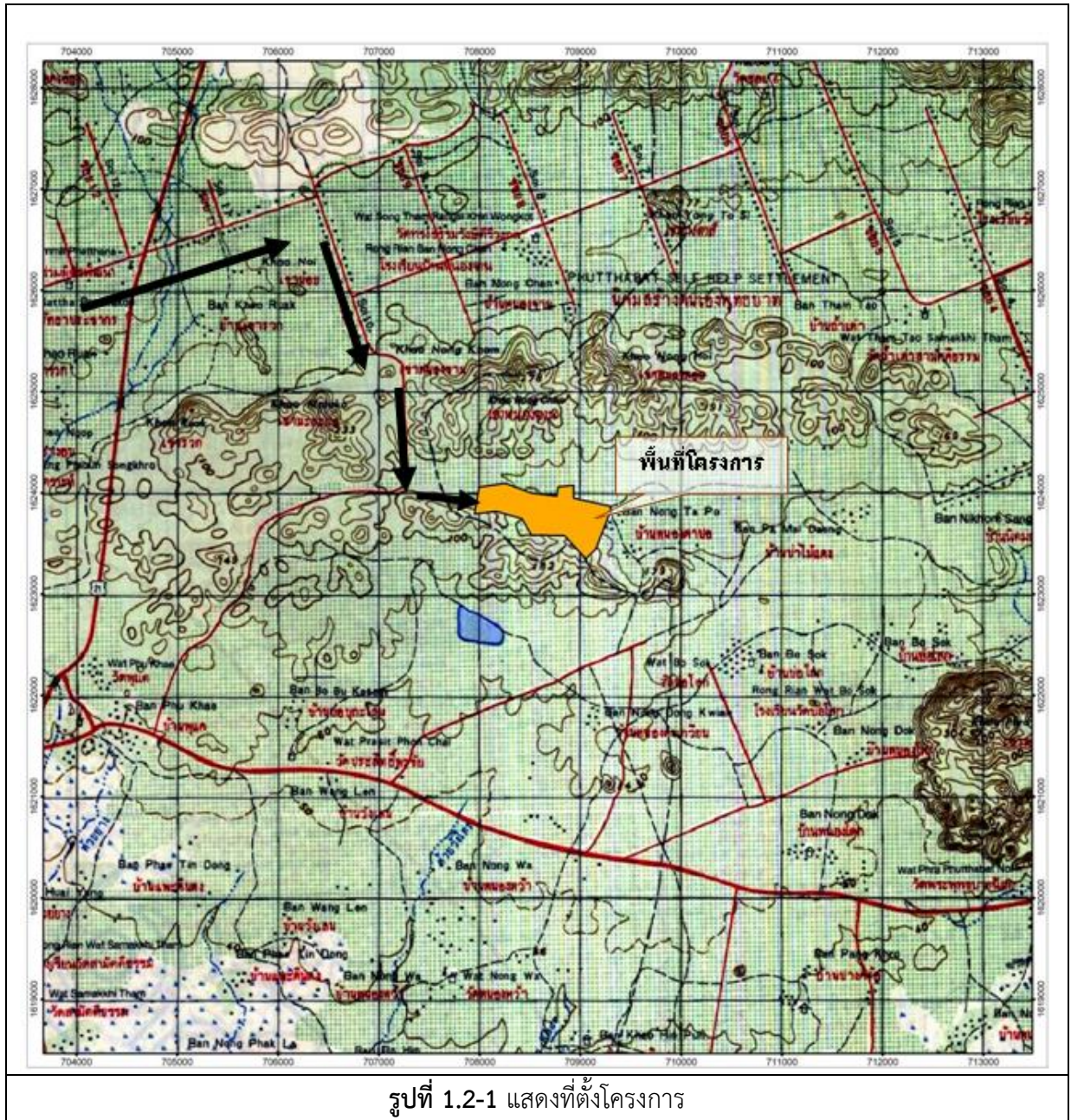
ดังนั้นเพื่อตระหนักถึงการดำเนินงานด้านสิ่งแวดล้อม บริษัท ปูนซีเมนต์เอเชีย จำกัด (มหาชน) จึงมอบหมายให้ บริษัท เทคนิคล้างสิ่งแวดล้อมไทย จำกัด ซึ่งเป็นนิติบุคคลและห้องปฏิบัติการวิเคราะห์คุณภาพสิ่งแวดล้อมที่ขึ้นทะเบียนกับกรมโรงงานอุตสาหกรรมกระทรวงอุตสาหกรรม ทะเบียนเลขที่ ว-236 และได้รับรองมาตรฐานสากล มอก. 17025 : 2017 จากสำนักงานมาตรฐานผลิตภัณฑ์อุตสาหกรรม เป็นผู้ดำเนินการติดตามตรวจสอบการดำเนินงานดังกล่าว และจัดทำรายงานเพื่อเสนอต่อหน่วยงานที่เกี่ยวข้องต่อไป โดยรายงานฉบับล่าสุดที่ดำเนินการจัดส่งคือรายงานผลการปฏิบัติตามมาตรการป้องกันและแก้ไขผลกระทบสิ่งแวดล้อมและมาตรการติดตามตรวจสอบคุณภาพสิ่งแวดล้อม ครั้งที่ 1 ฉบับเดือนมกราคม-มิถุนายน 2566 สำหรับรายงานฉบับนี้เป็นรายงานผลการปฏิบัติตามมาตรการด้านสิ่งแวดล้อม ครั้งที่ 2 ประจำปี 2566 (ระหว่างเดือนกรกฎาคม-ธันวาคม 2566)

1.2 ที่ตั้งโครงการ

ตั้งอยู่หมู่ที่ 6 ตำบลพุด แอ่เภอเฉลิมพระเกียรติ จังหวัดสระบุรี ตามแผนที่ภูมิประเทศของกรมแผนที่ทหาร มาตราส่วน 1 : 50,000 ลำดับชุด L7017 ระวาง 5138II ระหว่างเส้นกริดในแนวตั้ง 708000E-710000E (ตะวันออก) และเส้นกริดในแนวนอน 1623000N-1624000N (เหนือ) อยู่ในเขตที่ดินนิคมสร้างตนเองพระพุทธบาท จังหวัดสระบุรี เนื้อที่ทั้งหมด 288 ไร่ 71 ตารางวา พื้นที่และลักษณะการใช้ประโยชน์ที่ดินโดยรอบแสดงดังรูปที่ 1.2-1 โดยมีอาณาเขตติดต่อโดยรอบดังนี้

ทิศเหนือของโครงการ	ติดกับ ที่ราบเชิงเขา และมีการปลูกพืชไร่
ทิศตะวันออกของโครงการ	ติดกับ ที่ราบเชิงเขา
ทิศตะวันตกของโครงการ	ติดกับ แนวเขาและที่ราบเชิงเขา
ทิศใต้ของโครงการ	ติดกับ แนวเขาและที่ราบเชิงเขา มีการประกอบกิจการบ่อลูกรัง

รายงานผลการปฏิบัติตามมาตรการป้องกันและแก้ไขผลกระทบสิ่งแวดล้อมและมาตรการติดตามตรวจสอบผลกระทบสิ่งแวดล้อม
โครงการเหมืองแร่หินดินดานเพื่ออุตสาหกรรมปูนซีเมนต์ คำขอประทานบัตรที่ 29/2539 (ประทานบัตรที่ 28617/15780)
บริษัท ปูนซีเมนต์เอเชีย จำกัด (มหาชน)
เดือนกรกฎาคม-ธันวาคม 2566



ที่มา : บริษัท ปูนซีเมนต์เอเชีย จำกัด (มหาชน)

1.3 รายละเอียดโครงการโดยสังเขป

1.3.1 ลักษณะโครงการ

บริษัท ปูนซีเมนต์เอเชีย จำกัด (มหาชน) ได้ยื่นคำขอประทานบัตรโครงการเหมืองแร่หินดินดานเพื่ออุตสาหกรรมปูนซีเมนต์ โดยวิธีเหมืองหาบ ต่อสำนักงานทรัพยากรธรณี จังหวัดสระบุรี และได้รับการจดทะเบียนเป็นคำขอประทานบัตรที่ 29/2539 (ประทานบัตรที่ 28617/15780) หมายเลขหลักเขตเหมืองแร่ที่ 28617 มีเนื้อที่ 288-0-71 ไร่ โดยประทานบัตรมีอายุ 25 ปี นับตั้งแต่วันที่ 2 ตุลาคม พ.ศ. 2550 และสิ้นอายุวันที่ 1 ตุลาคม พ.ศ. 2575

1.3.2 การทำเหมือง

การทำเหมืองแปลงนี้ มีแผนการทำเหมือง (ดังรูปที่ 1.3-1) และขั้นตอนการผลิต สรุปได้ดังนี้

การทำเหมืองแร่ : จะทำการเปิดหน้าเหมืองโดยวิธีเหมืองหาบ จากบริเวณยอดของเนินเขา ลงสู่พื้นที่ตอนล่าง (Open Cut) ในลักษณะขั้นบันได (Benching Method) เมื่อทำเหมืองจนเป็นที่ราบแล้ว จึงทำเหมืองต่อในลักษณะบ่อเหมือง (Open Pit) ลึก 5 เมตร โดยจะทำเหมืองเฉพาะในส่วนของหิน Shale และ Chert

ขั้นตอนการผลิต : เนื่องจากลักษณะทางกายภาพของหินมีการแตกหักสูงมาก จึงทำให้ขั้นตอนการผลิตหินดินดานแบบง่าย ๆ โดยใช้รถแบ็คโฮขุดตักกลอกหน้าดินออก และใช้รถสิบล้อขนย้ายไปทิ้งในบริเวณที่เก็บกองเปลือกดิน จากนั้นใช้รถแบ็คโฮขุดตักหินดินดานเช่นเดิม และใช้รถสิบล้อขนไปในส่วนสต็อกแร่ในบริเวณโรงงานได้เลย ขนาดของหินที่ขุดตักสามารถใช้ในกระบวนการผลิตปูนได้ ส่วนคุณภาพของหินสามารถนำไปผสมกับ Clay เพื่อเป็น Clay mix ป้อนเข้าสู่กระบวนการผลิตปูนซีเมนต์ได้ทันที ในขั้นตอนการผลิตหินดินดานไม่มีการใช้วัตถุระเบิดแต่ประการใด

การแต่งแร่ : ขนาดและคุณภาพของหินดินดานสามารถนำไปยังโรงงานและเข้าสู่กระบวนการผลิตปูนซีเมนต์ได้เลยโดยไม่จำเป็นต้องแต่งแร่

1.3.3 กำลังการผลิตและผลิตรถยนต์

อัตราการผลิตแร่หินดินดานของโครงการมีประมาณ 18,132.67 ตัน/เดือน หรือวันละประมาณ 604 ตัน ระยะเวลาการทำเหมืองตามอายุประทานบัตร เท่ากับ 25 ปี

ตารางที่ 1.3-1 กำลังการผลิตแร่หินดินดานของโครงการ ระหว่างเดือนกรกฎาคม-ธันวาคม 2566

อันดับ	เดือน	ปริมาณแร่ที่ผลิตได้ (ตัน/เดือน)
1.	กรกฎาคม	21,604
2.	สิงหาคม	14,681
3.	กันยายน	24,722
4.	ตุลาคม	13,237
5.	พฤศจิกายน	19,595
6.	ธันวาคม	14,963
รวม		108,796
เฉลี่ย		18,132.67

ที่มา : บริษัท ปูนซีเมนต์เอเชีย จำกัด (มหาชน) ; เดือนธันวาคม 2566

1.3.4 เส้นทางคมนาคมขนส่ง

แร่ที่ผลิตได้จากหน้าเหมือง ถูกลำเลียงไปยังโรงงานผลิตปูนซีเมนต์ของโครงการ โดยใช้ถนนลาดยางสายหนองหัว-หนองจาน ซอย 8 ด้านทิศตะวันออก ขนส่งไปทางทิศใต้แล้วเลี้ยวขวาไปตามถนนลาดยางสายพุแค – แก่งคอย จากนั้นเลี้ยวขวาไปตามทางหลวงหมายเลขที่ 1 แล้วเลี้ยวซ้ายไปตามทางหลวงหมายเลข 3034 แล้วเลี้ยวขวาเข้าสู่ถนนลาดยางไปจนถึงโรงงานผลิตปูนซีเมนต์

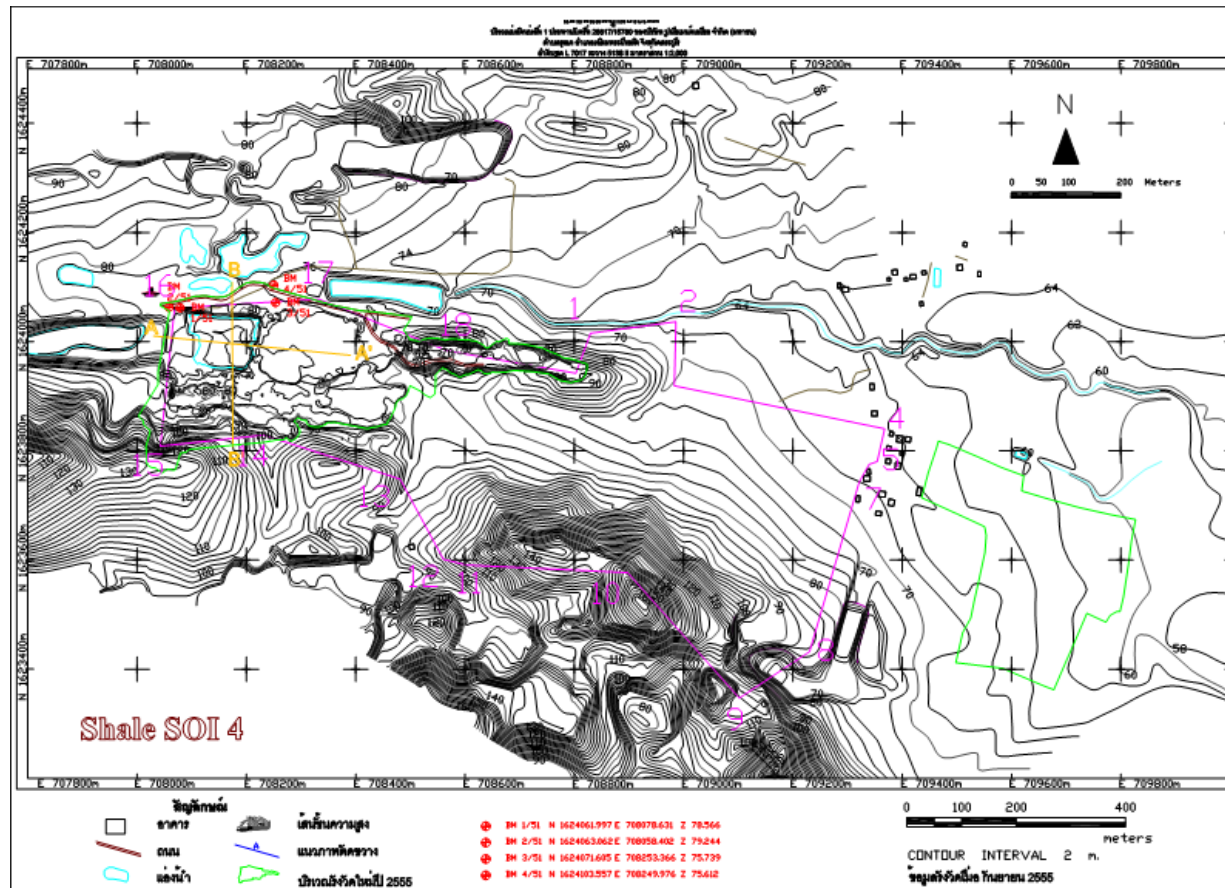
1.3.5 สิ่งก่อสร้างภายในโครงการ

ปัจจุบัน (กรกฎาคม-ธันวาคม 2566) ทางโครงการยังไม่มีมีการปลูกสร้างสิ่งก่อสร้างใดๆ ในพื้นที่โครงการ

รายงานผลการปฏิบัติตามมาตรการป้องกันและแก้ไขผลกระทบสิ่งแวดล้อมและมาตรการติดตามตรวจสอบผลกระทบสิ่งแวดล้อม

โครงการเหมืองแร่หินดินดานเพื่ออุตสาหกรรมปูนซีเมนต์ คำขอประทานบัตรที่ 29/2539 (ประทานบัตรที่ 28617/15780) บริษัท ปูนซีเมนต์เอเชีย จำกัด (มหาชน)

เดือนกรกฎาคม-ธันวาคม 2566



รูปที่ 1.3-1 แผนการทำเหมืองของโครงการ

ที่มา : บริษัท ปูนซีเมนต์เอเชีย จำกัด (มหาชน)

1.4 สรุปการดำเนินงานในปัจจุบันของโครงการ

การดำเนินงานในปัจจุบันของโครงการเหมืองแร่หินดินดาน เพื่ออุตสาหกรรมปูนซีเมนต์ คำขอประทานบัตรที่ 29/2539 (ประทานบัตรที่ 28617/15780) เทียบกับรายละเอียดที่เสนอไว้ในรายงานการประเมินผลกระทบสิ่งแวดล้อมที่ผ่านความเห็นชอบจากสำนักงานนโยบายและแผนทรัพยากรธรรมชาติและสิ่งแวดล้อม ตามหนังสือเลขที่ วว 0804/8873 ลงวันที่ 15 สิงหาคม 2544 แสดงดังตารางที่ 1.4-1

ตารางที่ 1.4-1 สรุปการดำเนินงานในปัจจุบันของโครงการ

รายละเอียด	EIA	ปัจจุบัน (ก.ค.-ธ.ค. 66)
1. ลักษณะโครงการ	วิธีเหมืองหาบแบบชันบันได	วิธีเหมืองหาบแบบชันบันได
2. พื้นที่ทำเหมือง	288-0-71 ไร่	288-0-71 ไร่
3. ผลิตภัณฑ์	แร่หินดินดาน	แร่หินดินดาน
4. กำลังการผลิต	ประมาณ 100,000 ตัน/ปี หรือ วันละประมาณ 333 ตัน	ประมาณ 18,132.67 ตัน/เดือน หรือวัน ละประมาณ 604 ตัน

ที่มา : บริษัท ปูนซีเมนต์เอเชีย จำกัด (มหาชน) ; เดือนธันวาคม 2566

1.5 แผนงานการติดตามตรวจสอบคุณภาพสิ่งแวดล้อม

ตารางที่ 1.5-1 แผนงานการติดตามตรวจสอบคุณภาพสิ่งแวดล้อม โครงการเหมืองแร่หินดินดานเพื่ออุตสาหกรรมปูนซีเมนต์ คำขอประทานบัตรที่ 29/2539 (ประทานบัตรที่ 28617/15780) บริษัท ปูนซีเมนต์เอเชีย จำกัด (มหาชน) ประจำปี 2566

รายละเอียด	ดัชนีการตรวจวัด	ความถี่	ช่วงเวลาทำการตรวจวัด (พ.ศ. 2566)											
			ม.ค.	ก.พ.	มี.ค.	เม.ย.	พ.ค.	มิ.ย.	ก.ค.	ส.ค.	ก.ย.	ต.ค.	พ.ย.	ธ.ค.
1. คุณภาพอากาศในบรรยากาศ - วัดประสิทธิภาพ - วัดบ่อโศรก - บ้านหนองตาปอ - วัดศรีวัง	- TSP - TSP, WS & WD - TSP - TSP	2 ครั้ง/ปี				●						●		
2. ระดับเสียงโดยทั่วไป - วัดประสิทธิภาพ - วัดบ่อโศรก - บ้านหนองตาปอ - วัดศรีวัง	- Leq 24 hr - Lmax - L90	2 ครั้ง/ปี				●						●		
3. คุณภาพน้ำผิวดิน - ห้วยหนองตาปอ	- pH - SS - DS - Total Hardness - Turbidity - Total Iron - Sulfate	2 ครั้ง/ปี				●						●		

หมายเหตุ : ดำเนินงานตามแผนตรวจวัดคุณภาพสิ่งแวดล้อมในช่วงเวลาที่กำหนด

ตารางที่ 1.5-1 (ต่อ) แผนงานการติดตามตรวจสอบคุณภาพสิ่งแวดล้อม โครงการเหมืองแร่หินดินดานเพื่ออุตสาหกรรมปูนซีเมนต์

คำขอประทานบัตรที่ 29/2539 (ประทานบัตรที่ 28617/15780) บริษัท ปูนซีเมนต์เอเชีย จำกัด (มหาชน) ประจำปี 2566

รายละเอียด	ดัชนีการตรวจวัด	ความถี่	ช่วงเวลาทำการตรวจวัด (พ.ศ. 2566)											
			ม.ค.	ก.พ.	มี.ค.	เม.ย.	พ.ค.	มิ.ย.	ก.ค.	ส.ค.	ก.ย.	ต.ค.	พ.ย.	ธ.ค.
4. คุณภาพน้ำใต้ดิน - น้ำบาดาลบ้านหนองจาน - น้ำประปาบาดาลบ้านหนองตาปอ - น้ำบ่อน้ำบ้านบ่อไทรก - น้ำบาดาลบ้านวังเลน	- pH - SS - DS - Total Hardness - Turbidity - Total Iron - Sulfate	2 ครั้ง/ปี				●						●		
5. อาชีวอนามัย - ตรวจสอบสภาพพนักงานของโครงการทุกคน	- ตรวจสอบสมรรถภาพของร่างกายโดยทั่วไป ความสามารถในการได้ยิน ระบบทางเดินหายใจ ระบบประสาทในการรับรู้ และการเอ็กซเรย์ปอด	1 ครั้ง/ปี		●										

หมายเหตุ : ดำเนินงานตามแผนตรวจวัดคุณภาพสิ่งแวดล้อมในช่วงเวลาที่กำหนด